

Décembre 2010, numéro 21

LE MONTÉRÉGIEN

Une publication du
CMR CENTRE MONTÉRÉGIEN
DE RÉADAPTATION

Passion, innovation, partenariat : reflet de notre engagement



OUVERTURE DE L'URFI À SAINT-BRUNO-DE-MONTARVILLE

Andrew Normandeau (physiothérapeute) et Julien Bouchard St-Hilaire (usager) page 7

SOMMAIRE

MOT DU DIRECTEUR GÉNÉRAL	3
RESSOURCES HUMAINES	
Statistiques et projets en cours à la Direction des ressources humaines	4 et 5
RESSOURCES MATÉRIELLES ET TECHNIQUES	
L'implantation du logiciel Gestion des ressources matérielles	5
SERVICE ACCUEIL-ADMISSION-ARCHIVES	
Le Centre intégré de gestion de l'information	6
URFI DE SAINT-BRUNO-DE-MONTARVILLE	
Portrait de l'équipe de l'unité de réadaptation fonctionnelle intensive	7
TRAVAUX AU CMR	
Ouverture de l'unité de réadaptation fonctionnelle intensive à Saint-Bruno-de-Montarville	8
TRAUMATOLOGIE JEUNESSE DE SAINT-HUBERT	
Projet de cartes de Noël	9
DIRECTION DES SERVICES DE RÉADAPTATION	
Plan d'accès	9
COMITÉ DES SPORTS ADAPTÉS	
Retour sur l'activité de hockey sur luge	10
Journée d'initiation au ski adapté	11
Une équipe de basketball en fauteuil roulant	11
ALBUM-SOUVENIR DU CMR	12
COMITÉ DES USAGERS	
Assemblée publique du comité des usagers	13
Réunion régulière du comité des usagers	13
Porte ouverte du comité des usagers	13
ENTREVUE	
Geneviève Arès, orthophoniste	14 et 15
Simon Ducasse, ouvrier de maintenance	16 et 17
FONDATION DU CMR	
Réservez le 2 mai prochain à votre agenda	17
Geneviève Labranche	18
Des nouveaux équipements pour le CMR	19
Campagne de retenue sur la paie	19
COMMUNICATIONS	
Le Montérégien : calendrier des parutions pour 2011	19
BIENVENUE AUX NOUVEAUX EMPLOYÉS	20

SAVIEZ-VOUS QUE...

Les travaux réalisés pour le point de service de Longueuil ont fait l'objet de plusieurs publications en ce qui a trait à la réfection générale du bâtiment, mais aussi en termes d'économie d'énergie. Ainsi, le projet :

- ♦ a obtenu une subvention d'Hydro-Québec pour la conversion du chauffage à l'huile par la géothermie;
- ♦ a pratiquement atteint les critères « LEED » (Leadership in Energy and Environmental Design) pour la performance accrue liée aux différentes interventions;
- ♦ a fait l'objet d'un article dans le mensuel de l'Association des gestionnaires de parcs immobiliers institutionnels (AGPI) que vous pouvez consulter sur l'Accès au personnel sous la section Direction des ressources matérielles et techniques;
- ♦ sera présenté en conférence au Rendez-vous Hydro-Québec 2010, le 13 décembre prochain, à l'hôtel Hilton Bonaventure.

Autant de preuves de la reconnaissance des efforts faits pour le développement durable.

ONT COLLABORÉ À CE NUMÉRO :

GENEVIÈVE ARES, orthophoniste
JULIE CLAUDE BARABEY, chef de service
ANNIE BEAUCHEMIN, travailleuse sociale
FRANÇOIS BLAIS, directeur général
PIERRE-MARC BOUCHER, agent administratif
JEAN-PHILIPPE DESROCHERS, kinésologue
SIMON DUCASSE, ouvrier de maintenance et chef d'équipe
FRANCE DUMULON, dir. des ress. matérielles et techniques
GUY FORCIER, chef de programme
MARIE-FRANCE LAFOREST, technicienne en administration
MARIE-ANDRÉE LEBEUF, agente de gestion du personnel
CHRISTINE MILLS, chef de programme par intérim
FRANCE NELSON, dir. de la Fondation du CMR
MARIE-JOSÉE ROY, dir. des services de réadaptation
PAUL ST-LAURENT, président du comité des usagers
LUCIE McCANN, coordonnatrice du comité des usagers
THOMAS RASINSKI, magasinier
STÉPHANE TÊTREAU, dir. des ress. humaines et informationnelles
ANIK VILLEMURE, kinésologue

Rédaction : EDITH BURELLE, agente d'information
Montage : DOMINIQUE POTHIER, agente administrative
Révision : GUYLAINE BÉGIN, attachée de direction

PROCHAINE PARUTION : mars 2011



L'année 2011 marquera le 20^e anniversaire du CMR. Débutant ses premiers services en 1991 avec un budget initial de 855 000 \$ et l'ouverture de deux points de service à Valleyfield et à Saint-Hyacinthe, le CMR s'est développé à grande vitesse dans les années qui ont suivi.

Présentement, le CMR est le deuxième plus important centre de réadaptation en déficience physique au Québec avec un budget de fonctionnement de 48 millions de dollars, 617 employés et 12 398 usagers desservis annuellement. Afin de souligner ses 20 ans de développement dans la communauté de la Montérégie, le CMR coordonnera trois activités spéciales tout au long de l'année 2011.

En février prochain, tous les médias et les partenaires seront invités à participer au lancement officiel du 20^e anniversaire du CMR. À cette occasion, des informations sur l'évolution des services au fil des ans seront divulguées. Nous en profiterons également pour lancer officiellement le nouveau site Web de l'établissement.

Le 2 mai 2011, le Gala Fondation CMR sera orchestré sous le thème du 20^e anniversaire de l'établissement.

Finalement, en octobre, une rencontre retrouvailles sera organisée. Ceci sera une occasion de partager les réussites de ces vingt dernières années.

Bref, de beaux souvenirs qui traceront la voie aux défis de demain.

François Blais
Directeur général

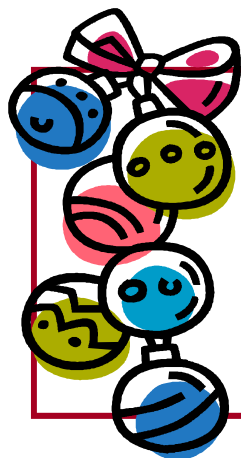
VISITE DU CONSEIL QUÉBÉCOIS D'AGRÉMENT AU CMR

Du 8 au 12 novembre dernier, le Conseil québécois d'agrément (CQA) était au CMR pour prendre connaissance du fonctionnement de l'établissement et rencontrer des membres du personnel. Ceci afin d'évaluer le rapport déposé par le CMR à l'automne dernier. L'équipe du CQA a souligné son appréciation

de cette visite et de son bon déroulement. Elle nous confirmera si le renouvellement de l'agrément du CMR est accepté durant la première semaine de décembre.

Nous tenons à remercier le personnel qui a contribué de près ou de loin à la démarche d'agrément, plus

particulièrement Myriam Hurtubise, directrice des services professionnels, Louise Harvey, conseillère en planification (qualité), Renée Perreault, agente administrative, les rédacteurs des processus et les intervenants et intervenantes des équipes d'évaluation.



*La Direction du CMR
souhaite à ses usagers, ses partenaires
et son personnel
un joyeux temps des fêtes
et une bonne année 2011!*

STATISTIQUES ET PROJETS EN COURS À LA DIRECTION DES RESSOURCES HUMAINES ET INFORMATIONNELLES

Par **Stéphane Tétreault**

Directeur des ressources humaines et informationnelles

Comme à chaque année, la Direction des ressources humaines et informationnelles produit des indicateurs de gestion qui nous permettent, notamment, d'évaluer notre attraction de personnel ainsi que notre capacité de rétention des ressources humaines.

Nous profitons de cette parution pour vous présenter quelques données intéressantes en la matière ainsi que vous résumer certains projets de ressources humaines qui sont en cours.

Nombre total de membres du personnel et du nombre d'embauches

Année	Nombre total de membres du personnel	Nombre d'embauches
2007-2008	501	66
2008-2009	550	103
2009-2010	617	97

Évolution du taux de titularisation des postes permanents

Année	Temps complet	Temps partiel	Titulaires permanents
2007-2008	60 %	15 %	75 %
2008-2009	58 %	25 %	83 %
2009-2010	59 %	26 %	85 %

Taux de postes vacants

Année	Postes vacants	Nombre total de postes permanents	Pourcentage de postes vacants
2008-2009	14	527	2,66 %
2009-2010	15	587	2,56 %

Investissement en formation et développement professionnel

Année	Pourcentage de la masse salariale
2007-2008	2,73 %
2008-2009	2,19 %
2009-2010	2,43 %

Utilisation des congés de conciliation travail ou vie personnelle

Année	Taux d'utilisation par le personnel des divers congés
2007-2008	31 %
2008-2009	42 %
2009-2010	47 %

Répartition du personnel par catégorie d'âge en 2010

Catégorie d'âge	Taux
Moins de 25 ans	5 %
25 à 34 ans	43 %
35 à 44 ans	30 %
45 à 54 ans	18 %
55 ans et plus	4 %

Principales sources de recrutement externe

Moyens	Taux
Personnel provenant du réseau de la santé et des services sociaux	28 %
Références de membres du personnel	23 %
Universités : stages et salons de l'emploi	21 %
Sites Web	18 %

Il s'agit ici de quelques indicateurs de ressources humaines dont plusieurs autres complémentaires sont disponibles sur l'Accès au personnel de notre site Web.

Quelques projets de ressources humaines en cours

Projet de personnel recruteur : six admissibilités à ce jour

Depuis le 1^{er} avril dernier, le projet pilote « personnel recruteur » a donné de bons résultats. À ce jour, six membres du personnel se sont vu octroyer un montant de 500 \$ pour leur formation professionnelle, et ce, conséquemment à leur recrutement de personnes maintenant permanentes au CMR!

Recrutement d'orthophonistes originaires de Belgique

En collaboration avec le ministère de la Santé et des Services sociaux (MSSS), le CMR a procédé à l'embauche de quatre orthophonistes originaires de Belgique, dont deux exerceront au programme jeunesse de Vaudreuil-Dorion, un au programme jeunesse de Valleyfield et, enfin, un au PATCOM, et ce, pour des contrats de deux ans.

Nouveau formulaire d'appréciation de la contribution au travail du personnel

Depuis le mois de septembre dernier, le conseil d'administration a adopté une nouvelle politique d'appréciation de la contribution au travail du personnel. Celle-ci découle du processus d'amélioration de la démarche d'agrément. Un guide explicatif du contenu du nouveau formulaire est disponible à l'intention du personnel.

Formation et développement des ressources humaines

Le processus formel de cueillette des besoins de formation

Le processus formel de cueillette des besoins de formation pour le personnel des unités 2 et 3 sera bientôt en vigueur. Il permettra de procéder annuellement à l'identification des besoins de formation pour le secteur du personnel de bureau ainsi que du personnel de soutien (paratechnique, services auxiliaires et métiers).

Politique de reconnaissance des événements sociaux

Le comité PDRH-PMO a été mis à contribution pour la mise à jour de la politique de reconnaissance des événements sociaux. Celle-ci devrait être adoptée sous peu par le comité de gestion et fera l'objet d'un communiqué particulier.

Stagiaire en gestion des ressources humaines

À compter du 5 janvier 2011, nous accueillerons un stagiaire en gestion des ressources humaines. Il aura comme mandat de réviser le programme d'accueil et d'intégration du personnel afin qu'il devienne un outil adapté à notre environnement de travail qui a beaucoup évolué ces dernières années.

N'hésitez pas à nous joindre pour toute question relative à ces projets. Il nous fera plaisir d'y répondre.

Je profitez de l'occasion pour vous souhaiter à vous et à vos proches un joyeux temps des fêtes!

RESSOURCES MATÉRIELLES ET TECHNIQUES

L'IMPLANTATION DU LOGICIEL GESTION DES RESSOURCES MATÉRIELLES (GRM) : UNE INITIATIVE VERTE ET UN PROCESSUS D'ACHAT SIMPLIFIÉ

Par **Pierre-Marc Boucher**, agent administratif, et **Thomas Rasinski**, magasinier
Pour l'équipe de l'approvisionnement

L'équipe de l'approvisionnement a implanté, depuis la fin avril 2010, le logiciel GRM. D'abord testé avec des groupes pilotes, les autres équipes ont reçu leur formation en novembre dernier. Dès janvier 2011, l'ère du papier sera terminée.

Toutes les demandes d'achat envoyées à l'approvisionnement seront traitées par l'application Web

du logiciel GRM. Ainsi, la gestion papier du traitement des demandes d'achat sera éliminée. Cela évitera les risques de perdre de l'information et augmentera la rapidité du processus d'achat en plus de le simplifier.

Le logiciel GRM permet aussi au requérant de connaître l'état d'avancement du traitement de sa demande en temps réel.

De plus, toute la description des produits achetés par le CMR est conservée dans un catalogue virtuel qui est bonifié quotidiennement. Vous trouverez rapidement l'information requise pour créer vos demandes d'achat. Grâce au logiciel GRM, l'équipe de l'approvisionnement pourra négocier de meilleurs prix par le biais de statistiques de consommation.

LE CENTRE INTÉGRÉ DE GESTION DE L'INFORMATION (CIGI), UNE SOURCE DE SAVOIR

Par **Julie Claude Barabey**, a. m. a.
Chef de service

Encore cette année, vous êtes plusieurs à bénéficier du service de bibliothèque virtuelle du CIGI.

Le CIGI, qui compte six années d'expérience, a pour mission de soutenir les activités cliniques, de formation, d'enseignement, de recherche et d'évaluations inhérentes au maintien de l'excellence des services offerts à la clientèle ayant une déficience physique.

Dans tous les points de service du Centre montérégien de réadaptation, plusieurs affiches ont été installées afin de promouvoir ce service. Une des principales activités du CIGI consiste à faire de la recherche documentaire. Ce service met à votre disposition des personnes

expérimentées dans la recherche documentaire qui ciblent vos besoins en information. Pour toute demande de recherche, d'articles ou de prêts de volume, n'hésitez pas à le faire sur le site Web suivant : www.cigi.irdpq.ca

De plus, en visitant ce site, vous pouvez repérer et emprunter un volume ou un document audiovisuel dans le catalogue de la collection du centre de documentation. C'est un outil fort enrichissant.

Pour obtenir le dépliant promotionnel du CIGI, une démonstration de l'outil ou pour toute autre information, veuillez joindre Julie Claude Barabey au Service accueil-admission-archives.

NOMBRE DE DEMANDES AU CMR

1^{er} avril 2009 au 31 mars 2010

	Recherches documentaires	Articles	Prêts volumes	TOTAL DES DEMANDES
Châteauguay (CMRC)	17	126	6	149
Granby (CMRG)	3	13	4	20
Saint-Hyacinthe (rue Saint-Pierre Est) (CMRH)	1	22	0	23
Saint-Jean-sur-Richelieu (CMRJ)	4	13	0	17
Longueuil (CMRL)	6	62	0	68
Sorel-Tracy (CMRS)	0	0	0	0
Saint-Hubert (CMRT)	35	240	11	286
Valleyfield (CMRV)	10	62	0	72
Saint-Hyacinthe (rue Dessaulles) (CMRY)	25	230	7	262
	101	768	28	897

SAVIEZ-VOUS QUE...

Sur le serveur **G:\CIGI diffusion sélective de l'information**, nous retrouvons une mine de renseignements. Sur une base régulière, plusieurs sommaires de périodiques y sont déposés. Vous pouvez également trouver plusieurs articles et différentes sources d'information vous permettant de faciliter vos recherches et de parfaire vos connaissances.

PORTRAIT DE L'ÉQUIPE DE L'UNITÉ DE RÉADAPTATION FONCTIONNELLE INTENSIVE DE SAINT-BRUNO-DE-MONTARVILLE

Par **Edith Burelle**, agente d'information et
Guy Forcier, chef de programme

La nouvelle unité de réadaptation fonctionnelle intensive (URFI) du CMR située à Saint-Bruno-de-Montarville a débuté ses services le 12 octobre dernier. Elle résulte du transfert de quinze lits de réadaptation de traumatologie pour la Montérégie de l'Hôpital Charles LeMoyné vers le CMR.

Les lits de réadaptation fonctionnelle intensive du CMR s'adressent à des adultes (16 ans et plus) résidant en Montérégie. Pour être admissible, la personne doit avoir des incapacités significatives et persistantes reliées à une déficience motrice, plus particulièrement à un traumatisme des suites d'un accident ou d'une maladie. Les usagers hospitalisés dans cette unité participent à des activités de réadaptation dans le but premier d'améliorer leur niveau d'autonomie fonctionnelle et de leur permettre ainsi un retour dans leur milieu de vie. La réadaptation peut alors se poursuivre sur une base externe dans les autres points de service du CMR.

Afin de répondre à son mandat, le CMR a établi des ententes de service en partenariat avec d'autres établissements du réseau de la santé pour les lits de l'URFI. Ces ententes concernent l'offre de services professionnels en inhalothérapie, nutrition, soins infirmiers et soutien ainsi que les services afférents au gîte et au couvert.

Dans les URFI, le personnel infirmier et les préposé(e)s aux bénéficiaires font partie intégrante de l'équipe de réadaptation.

En plus du personnel de soins, on retrouve dans cette équipe des membres du personnel du CMR dont des médecins omnipraticiens (Dre Josiane Benoit et Dre Danielle Bellamy), un psychiatre (Dr Sylvain Lussier), trois

physiothérapeutes (Andrew Normandeau, Valérie Vrins et Hélène Léger), trois ergothérapeutes (Julie Beaudoin, Nathalie Blanchet et Karine Hébert), une orthophoniste (Valérie Plourde), une neuropsychologue (Sonia Bellefleur), un travailleur social (Michel Barriault) et une éducatrice spécialisée (Véronique Vincent). On note également une agente administrative (Angèle Massicotte) et une préposée en ergothérapie/physiothérapie (Julie Audet). Le chef de programme de la nouvelle URFI est Guy Forcier. La coordonnatrice clinique de cette unité est Céline Constantineau.

Tous ces intervenants participent à la réalisation des objectifs de l'usager, tels que spécifiés au plan d'intervention, tout en répondant à leurs besoins médicaux. Les demandes de services pour les unités de réadaptation fonctionnelle intensive sont centralisées et dirigées vers la personne responsable de celle-ci au CMR. Ceci afin d'assurer une gestion globale de l'ensemble de nos lits répartis sur le territoire de la Montérégie.

Par ailleurs, mentionnons que le travail de collaboration entre les divers services du CMR (technique, approvisionnement, informatique, accueil-admission-archives, gestion des risques) a contribué à la réalisation finale de ce projet ainsi qu'à la bonne collaboration avec les divers services du CSSS Richelieu-Yamaska et les gestionnaires du Centre d'hébergement Montarville.

Grâce au nouveau projet d'URFI réalisé en partenariat avec le CSSS Richelieu-Yamaska, l'accessibilité pour la clientèle en déficience physique desservie par le CMR est améliorée et permet une meilleure continuité de services.



Équipe de l'unité de réadaptation fonctionnelle intensive (URFI) de Saint-Bruno-de-Montarville

OUVERTURE DE L'UNITÉ DE RÉADAPTATION FONCTIONNELLE INTENSIVE À SAINT-BRUNO-DE-MONTARVILLE

Par **France Dumulon**, architecte, MGP
 Directrice des ressources matérielles et techniques

Comme nous l'avons mentionné lors du dernier numéro du *Le Montérégien*, c'est avec joie et fierté que nous vous présentons les lieux qui accueillent depuis le 12 octobre dernier les activités de l'unité de réadaptation fonctionnelle intensive (URFI) à notre site de Saint-Bruno-de-Montarville.

Le projet s'est bien déroulé malgré les grands défis à relever. L'aménagement optimal des espaces est fonctionnel et accueillant.

L'unité compte 15 lits répartis dans 10 chambres. La superficie totale incluant l'agrandissement et le plateau de physiothérapie partagé avec le CSSS Richelieu-Yamaska représente 859 m². Outre cet espace technique, la cafétéria et le plateau d'ergothérapie sont également partagés.

Il s'agit d'un projet global de 1,59 millions de dollars réalisé en six mois. Le CMR a investi, à même ce budget, près de 200 000 \$ en équipements et ameublements au bénéfice de la clientèle et du personnel.

Pour mener à bien ce projet, toute l'équipe de la Direction des ressources matérielles et techniques comprenant le service de l'approvisionnement, assistée des professionnels au projet et des responsables cliniques, ont travaillé en étroite collaboration. Le résultat se traduit par un aménagement de très grande qualité dont l'établissement est fier.



Andrew Normandeau (physiothérapeute) et Julien Bouchard St-Hilaire (usager)



Accueil



Plateaux techniques

PROJET DE CARTES DE

Noël

Par **Christine Mills**
Chef de programme par intérim

Chaque année, le programme de traumatologie jeunesse de Saint-Hubert envoie à tous ses usagers des cartes de Noël accompagnées des vœux pour la saison et l'année à venir de la part des intervenants.

Depuis quelques années, un projet de cartes de Noël personnalisées a été mis en place. Les intervenants sont encouragés à demander aux jeunes usagers d'effectuer un dessin en couleurs dans l'esprit de Noël et à y inscrire leur prénom au bas. Quelques dessins sont ensuite choisis et imprimés sur des cartes pour être envoyés à l'ensemble de la clientèle. Chaque enfant qui effectue un dessin recevra quant à lui une carte avec son propre dessin.

Cette démarche est très appréciée de la clientèle et les parents rapportent que l'émerveillement de voir les jeunes recevoir une carte avec leur dessin est touchant.



Ce projet peu dispendieux s'inscrit bien dans le cadre du nouveau slogan du CMR, il reflète la passion et le partenariat.

Nous encourageons les autres points de service à effectuer un projet similaire.

Joyeux Noël à tous!

DIRECTION DES SERVICES DE RÉADAPTATION

PLAN D'ACCÈS : DES RÉSULTATS REFLÉTANT LES EFFORTS RÉALISÉS PAR LE PERSONNEL DU CMR

Par **Marie-Josée Roy**
Directrice des services de réadaptation

Depuis novembre 2008, le CMR travaille à l'atteinte des standards du Plan d'accès. C'est avec fierté que nous présentons certains résultats obtenus :

- ◆ Délai maximal de sept jours respecté pour répondre aux usagers ayant fait une demande de services non litigieuse;
- ◆ Résorption complète de la liste d'attente au 8 novembre 2008 (898 usagers);
- ◆ Premier service offert dans un délai de 90 jours à 85 % des usagers de priorité élevée;
- ◆ Pratiques cliniques novatrices de qualité;
- ◆ Participation aux travaux régionaux, notamment en lien avec la trajectoire de services (1^{re} et 2^e ligne) en déficience physique.

Ces résultats sont le reflet de l'implication concertée de l'ensemble de l'organisation. Merci pour l'ouverture, la créativité et les efforts investis par chacun.

Le défi de la prochaine année consistera à offrir un premier service aux usagers de priorité modérée dans un délai maximum de 12 mois tout en poursuivant nos efforts pour assurer la continuité des services aux usagers de priorité élevée. Nous sommes convaincus qu'ensemble nous saurons relever ce défi, et ce, au profit des usagers que nous desservons.

RETOUR SUR L'ACTIVITÉ DE HOCKEY SUR LUGE DU 22 OCTOBRE

Par **Anik Villemure**, kinésologue,
pour le comité des sports adaptés

Le vendredi 22 octobre 2010 se déroulait une activité de hockey sur luge à l'aréna Gaétan-Boucher à Saint-Hubert. Cette activité, organisée par le comité des sports adaptés du CMR en collaboration avec l'Association québécoise des sports en fauteuil roulant (AQSFR) et Hockey sur luge Montréal, fut un franc succès. Neuf usagers du CMR étaient présents. Les partenaires ainsi que les bénévoles ont donné un fier coup de main pour le prêt des équipements, pour expliquer aux participants comment s'installer dans la luge, se propulser et utiliser les bâtons. Ces gens sont des passionnés et donnent beaucoup pour ce sport adapté qui mériterait d'être connu davantage. Les partenaires et les bénévoles ont fait en sorte que l'activité soit extrêmement captivante pour les participants.

Quel bonheur, en tant que kinésologue, de voir les participants s'amuser ainsi durant cette activité physique. Je les ai vu s'entraider, se taper dans les mains en guise d'encouragement, se concentrer pour effectuer ce que les entraîneurs demandaient. Bref, tous les participants ont participé à fond et ont donné leur 100 %. Notre temps de glace était d'environ deux heures et, croyez-moi, aucun des participants n'est descendu de sa luge avant la fin! Moi qui croyais pouvoir essayer l'activité en pensant qu'un participant allait se fatiguer avant qu'elle se termine! Je peux affirmer que j'ai découvert un sport passionnant, surtout grâce à Benoît St-Amand, gardien de but en hockey sur luge paralympique, qui a débuté ce sport en 2003. En mars 2006, il gagnait la médaille d'or aux Jeux paralympiques



de Turin avec l'équipe nationale. Quel cheminement! Il a su transmettre sa passion à nos usagers.

Merci au comité des sports adaptés, aux gens de l'AQSFR, aux entraîneurs bénévoles de Hockey sur luge Montréal, aux bénévoles du CMR et, surtout, aux participants pour cette journée magnifique. En espérant qu'une équipe se crée en Montérégie afin de permettre à tous de participer à ce sport formidable. À quand une partie de hockey sur luge contre l'équipe nationale... ou bien contre les Canadiens de Montréal? Comme quoi il faut rêver pour réaliser ses rêves...



À l'avant, de gauche à droite : Anik Villemure (kinésologue), Jean-Philippe Desrochers (kinésologue), Samuel Camirand, Samuel Roy, Justin Gervais.

À l'arrière, de gauche à droite : Michel Paquette, Émanuel Gheorge, Luc Labonté, conjoint de Stéphanie Boucher, Stéphanie Boucher, Benoît St-Amand (athlète paralympique) et frère de Samuel Roy.

HOCKEY SUR LUGE MONTRÉAL

Pour avoir des renseignements sur l'organisme Hockey sur luge Montréal et leurs activités à venir, visitez leur site Web à l'adresse suivante : www.hockeyluge.ca

JOURNÉE D'INITIATION AU SKI ADAPTÉ AU MONT OWL'S HEAD LE 13 FÉVRIER 2011

Par **Jean-Philippe Desrochers**, kinésiologue,
pour le comité des sports adaptés

Le CMR, en collaboration avec la Fédération des skieurs handicapés de l'Estrie (FSHE), organise une journée d'initiation au ski adapté le 13 février prochain au mont Owl's Head.

La journée est ouverte à tous les usagers du CMR âgés de 7 ans et plus, de tous les types de déficience, qui aimeraient faire l'essai de ce sport de glisse. Les équipements utilisés sont en fonction du niveau d'assistance requise (fauteuils-ski, marchettes-ski et cannes canadiennes avec skis). Quel que soit le type de déficience, il est possible de skier!

Date : 13 février 2011

Coût de la journée : 60 \$. Ce montant inclut le billet de ski, les équipements et le billet pour l'accompagnateur.

Transport : Chaque participant devra se rendre au centre de ski par ses propres moyens avec un accompagnateur skieur.

Inscription : Consultez le site Web du CMR à www.cmrmonteregie.ca

Date limite d'inscription : 28 janvier 2011

Le formulaire d'inscription rempli doit être envoyé au comité des sports adaptés, par courriel, télécopie ou la poste à l'attention de Jean-Philippe Desrochers.



Comité des sports adaptés

5300, chemin de Chambly
Saint-Hubert (Québec) J3Y 3N7

Téléphone : 450 676-7447 ou 1 800 667-4369,
poste 2257

Télécopieur : 450 445-6475

Courriel : comitesportadapte@ssss.gouv.qc.ca

UNE ÉQUIPE DE BASKETBALL EN FAUTEUIL ROULANT A VU LE JOUR À VALLEYFIELD

Par **Edith Burelle**, agente d'information

Le club de basketball en fauteuil roulant Les Minis-Aigles a été formé en juillet dernier à Valleyfield en vue des Jeux du Québec. Il participera aussi à la ligue mini cet hiver. Les entraînements ont lieu depuis plusieurs semaines déjà et les premières parties se sont déroulées en octobre dernier afin de classer les jeunes. Les pratiques se tiennent le mardi soir à l'école Edgar-Hébert.



*Le CMR leur souhaite de remporter
tous les tournois!*

CLUB DE COURSE
DU CMR À OKA
6 novembre 2010



De gauche à droite, en arrière : Vanessa Breton (agente administrative), Marie-France Trudel (ergothérapeute), Isabelle Francis (archiviste médicale), Anik Villemure (kinésologue). À l'avant : Manon Rouillard (travailleuse sociale), Nancy Ste-Marie (technicienne en recherche psychosociale). Photo prise par Patrice Tourigny.

HALLOWEEN À GRANBY



De gauche à droite à l'arrière : Sophia Podorieszch (physiothérapeute), Sylvie Aubin (ergothérapeute), Marie-Claude Caron (ergothérapeute) et Christine Rosa (neuropsychologue), la grande gagnante du concours de costume. Assises à l'avant : Julie Ouellette (ergothérapeute), Annie Beauchemin (travailleuse sociale) et Geneviève Labranche (physiothérapeute).

Sandra Brien
(éducatrice spécialisée)



Josée Arsenault
(orthophoniste),
Sophia
Podorieszch
(physiothérapeute)



De gauche à droite : Julie Wuyts (éducatrice spécialisée), Karine Laplante (orthophoniste) et Mélissa Martin (orthophoniste).

Par le comité des usagers

ASSEMBLÉE PUBLIQUE DU COMITÉ DES USAGERS DU 14 OCTOBRE : FAITS SAILLANTS

Le 14 octobre dernier, le comité des usagers a tenu son assemblée générale annuelle au point de service à Saint-Hubert à laquelle 17 personnes ont assisté. Lors de l'assemblée, les membres du comité ont tenu à remettre à M. Luc Labonté une plaque de reconnaissance afin de souligner son dévouement et son implication à titre de conseiller et président du comité des usagers de 2005 à 2009. À la suite de l'assemblée, M. Martin Fortin, vice-président du comité des usagers, a livré un témoignage très humain sur son expérience de réadaptation suite à un accident de voiture.



De gauche à droite : Luc Labonté et Louis McDuff.



Les membres du comité des usagers lors de l'assemblée générale annuelle. De gauche à droite : Louis McDuff (conseiller-directeur), Emmanuelle Mollé (secrétaire), Paul St-Laurent (président), Réal Grenier (conseiller-directeur), Martin Fortin (vice-président), Maurice Arsenault (trésorier).

RÉUNION RÉGULIÈRE DU COMITÉ DES USAGERS

Lors de la dernière rencontre régulière des membres du comité des usagers, parmi les sujets traités, il fut question de la nomination d'un nouveau représentant du comité des usagers au sein du conseil d'administration du CMR en remplacement de M. Claude St-Gelais qui occupait l'un des deux postes réservés au comité. Les membres ont également fait le point sur l'assemblée générale annuelle du 14 octobre dernier.

PORTE OUVERTE DU COMITÉ DES USAGERS

Le comité des usagers a tenu une journée porte ouverte pour les usagers du Service des aides techniques le mardi 16 novembre dernier au siège social du CMR à Saint-Hubert.

Pour joindre le comité des usagers, composez le 450 676-7447, poste 2555 ou le numéro sans frais 1 888 815-6883.



GENEVIÈVE ARÈS, ORTHOPHONISTE RÉCIPIENDAIRE DU PRIX DISTINCTION CMR 2010, PERSONNEL CLINIQUE

Par **Edith Burelle**
Agente d'information



Geneviève Arès, orthophoniste

À quel établissement as-tu réalisé tes études?

J'ai fait mon baccalauréat et ma maîtrise en orthophonie à l'Université de Montréal. J'ai gradué en 1996. À la fin de mes études, j'ai travaillé durant une année à l'Institut de réadaptation en déficience physique de Québec (IRDPO).

Depuis quand travailles-tu au CMR?

Avant de travailler au CMR comme orthophoniste, j'ai été engagée pour un travail d'été en 1995 au sein de l'équipe de Granby. J'y ai passé presque deux mois à suivre un peu les usagers et à faire un travail de préposée. J'ai créé du matériel pour les orthophonistes de l'équipe et une banque d'activités à domicile. Quand j'ai terminé mes études, le CMR m'a rappelée pour m'offrir un emploi. J'y travaille depuis 1997.

Pourquoi as-tu choisi de travailler dans un centre de réadaptation en déficience physique?

Un centre de réadaptation, c'est un milieu qui m'intéressait beaucoup. Lors de mes études universitaires, j'ai fait plusieurs stages. Ceci m'a amenée à réaliser que je préférerais un centre de réadaptation plutôt qu'une commission scolaire ou le milieu hospitalier où les évaluations et les suivis sont plus à court terme. Dans un centre de réadaptation, tu es présent dans la vie d'une famille. Ça dure plus longtemps. Tu peux être avec la famille pendant deux ou trois ans. Tu es significatif dans leur vie. C'est un aspect que je trouvais super intéressant.

Quel a été ton parcours au CMR?

J'ai toujours travaillé au sein de la même équipe, au programme jeunesse à Châteauguay, mais auprès de clientèles différentes. Au début, je pratiquais avec des usagers suivis en déficience du langage et, par la suite, avec ceux en déficience motrice.

Actuellement, je travaille surtout avec la petite enfance (0 à 6 ans). Dans le passé, j'ai aussi travaillé un peu avec la clientèle d'âge scolaire.

Je réalise aussi des interventions avec les parents et j'anime des groupes avec eux. Nous leur donnons des ateliers sur la stimulation du langage et des outils pour aider leurs enfants. C'est une partie de mon travail que j'aime beaucoup.

Quel est ton rôle au sein de l'équipe du programme jeunesse?

J'ai comme mandat de bien connaître les habiletés de communication de l'utilisateur (comment il s'exprime, comprend, se fait comprendre et interagit avec les autres), d'identifier avec les parents les situations de handicap et de cibler des objectifs réalistes ainsi que d'identifier des moyens pour les atteindre. J'ai aussi un rôle de soutien à mon équipe qui travaille avec les mêmes usagers que moi, plus particulièrement avec ma collègue, qui est éducatrice spécialisée. J'informe les intervenants des autres disciplines sur les difficultés langagières et leurs impacts. Je leur mentionne à quoi ils peuvent s'attendre et quels outils utiliser avec la clientèle. Je leur explique comment donner des consignes à l'enfant afin qu'il comprenne bien les directives.

Qu'est-ce qui te motive dans ton travail?

Le travail d'équipe. Je trouve que deux têtes valent mieux qu'une. On a une vision plus globale d'un usager lorsqu'on travaille en équipe. Par exemple, il y a des éléments au niveau de l'attention ou du langage qui vont avoir un gros impact sur les capacités motrices d'un enfant et vice-versa. Ça me motive beaucoup de pouvoir aider les usagers et les familles en partageant avec eux mon expérience et des petits trucs qui peuvent faciliter leur quotidien.

Quels sont tes défis quotidiens au CMR?

Chaque usager est différent. Le milieu de vie et les parents diffèrent d'un usager à l'autre. Selon l'enfant et les parents, on a toujours besoin de s'ajuster. Chaque enfant apprend différemment aussi.

Selon les objectifs du plan d'intervention, je travaille conjointement avec l'ergothérapeute, la physiothérapeute et l'éducatrice spécialisée. Nous cherchons par exemple à atteindre simultanément un objectif moteur tel que la marche en y intégrant un objectif au niveau langagier. Nous travaillons beaucoup en interdisciplinarité et c'est super motivant.

Que fais-tu dans tes temps libres? As-tu une passion?

Je suis une maman de trois jeunes enfants. Donc, c'est sûr que ça occupe en grande partie mes temps libres. Chez nous, on est des nomades de camping. On se promène beaucoup pendant les vacances partout au Québec et dans les Maritimes.

Depuis longtemps je joue du violon et je fais partie d'un orchestre, le Grand orchestre de Châteauguay. Je fais de la musique classique et populaire. L'orchestre accompagne souvent les chanteurs. Nous faisons plein de spectacles. C'est quelque chose que j'aime beaucoup. Depuis deux ans, je donne aussi des cours de violon à mes enfants.

Comment tes amis et proches te décriraient en trois mots?

Que je suis une personne optimiste. Je vois toujours tout beau. Je pense que je suis assez dynamique. En même temps, je suis une personne déterminée.

Comment t'es-tu sentie lorsqu'on t'a remis le Prix Distinction CMR 2010 lors de l'assemblée générale annuelle du conseil multidisciplinaire?

J'étais très fière, c'est certain. J'étais très contente quand le Prix Distinction CMR a vu le jour l'année dernière. Je trouvais que c'était une belle idée. On a de la reconnaissance au quotidien avec nos collègues, avec les parents qui sont contents, mais que ce soit un peu

plus officiel, ça fait vraiment plaisir. J'étais très fière bien que je n'avais pas cherché ça.

Qu'est-ce que le projet de langage sur lequel tu as travaillé et pour lequel ta contribution a été soulignée dans le cadre du Prix Distinction CMR?

C'est un projet que j'ai été amenée à mettre en place à Châteauguay l'année dernière afin de ne pas laisser des enfants sur une liste d'attente. On m'a proposé de faire ce projet à Châteauguay avec Martine Cousineau, une éducatrice spécialisée de mon équipe. Nous avons repris le modèle de Valleyfield mis sur pieds il y a quelques années par Valérie Dandurand Villemaire et nous l'avons adapté. Ce fut vraiment un travail en partenariat, une collaboration étroite entre l'orthophoniste et l'éducatrice spécialisée.

Martine et moi prenons une heure ensemble à toutes les semaines pour faire la discussion sur nos clients que nous avons en commun. Alors, à toutes les semaines, je suis capable de répondre à ses questions et de la réorienter si elle a des incertitudes. Aux six à huit semaines, je vais retourner l'observer en intervention avec l'usager. À ce moment, elle va me montrer où elle en est rendue et ce qu'elle fait concrètement avec ses usagers. Je continue à être impliquée au niveau des plans d'intervention, au niveau du support aux garderies ou à l'école, mais étant donné que c'est elle qui fait les suivis toutes les semaines, ça me permet de voir un plus grand nombre d'enfants.

Professionnellement, je n'ai pas l'impression de perdre des connaissances sur l'usager parce que l'éducatrice spécialisée me donne toute l'information chaque semaine. Le fait de travailler en équipe avec l'éducatrice spécialisée m'amène à me questionner davantage sur les objectifs et les moyens mis en place, car je dois lui expliquer certains fondements. Bref, c'est différent d'un travail en solo où l'on devient « confortable » et les questionnements sont moins nécessaires. Ça fait déjà plus d'un an qu'on fait ce projet-là et les parents sont très satisfaits. S'ils ont des questions, ils savent qu'ils peuvent me joindre par l'entremise de l'éducatrice spécialisée ou directement. C'est une façon de servir plus rapidement les enfants.

Est-ce que tu aimerais profiter de cette entrevue pour dire un mot à tes collègues?

Je les remercie pour leurs bons mots. Je suis vraiment très chanceuse de faire partie d'une équipe comme la mienne où tout le monde s'apprécie. On travaille bien ensemble et je pense qu'on est ouvert au travail d'équipe. Je me sens bien parce que chacun se respecte et se fait beaucoup confiance. On a un souci d'ouverture aux autres disciplines. On a vraiment une belle équipe à Châteauguay. À chaque matin, je suis contente de venir travailler.

SIMON DUCASSE, OUVRIER DE MAINTENANCE ET CHEF D'ÉQUIPE RÉCIPiendaIRE DU PRIX DISTINCTION CMR 2010, PERSONNEL NON CLINIQUE

Par **Edith Burelle**
Agente d'information



Simon Ducasse, ouvrier de maintenance et chef d'équipe

À quel établissement as-tu réalisé tes études?

Avant de commencer à travailler au CMR, j'ai réalisé un diplôme d'études professionnelles (DEP) en mécanique automobile, puis j'ai travaillé dans ce domaine ainsi qu'en rénovation.

Depuis quand travailles-tu au CMR?

En 2002, j'ai été engagé au CMR pour un poste d'ouvrier de maintenance.

Quel a été ton parcours au CMR?

J'ai commencé au CMR comme ouvrier de maintenance. Je suis devenu chef d'équipe à la Direction des ressources matérielles et techniques depuis environ un an, en juin 2009. Au CMR, j'ai fait de tout. Que ce soit l'entretien des pompes de la machinerie ou du système de chauffage, de la peinture, de la plomberie, etc. Je suis l'homme à tout faire du CMR.

Pourquoi as-tu choisi de travailler dans un centre de réadaptation en déficience physique?

Quand j'avais 30 ans, ça faisait à peu près deux ans que je me disais que je ne finirais pas ma carrière comme mécanicien. Puis, un de mes voisins m'a approché et m'a dit qu'on cherchait un ouvrier de maintenance au CMR. C'est grâce au bouche à oreille que je suis arrivé ici. Au début, j'ai occupé un poste contractuel de trois mois, puis j'ai appliqué sur un poste permanent qui s'était ouvert. Depuis ce temps, je travaille au CMR.

Quel est ton rôle au sein de l'équipe?

En tant que chef d'équipe, mon travail sur le terrain est différent. Je fais plus de gestion. J'effectue les appels de service aux sous-traitants. Je présente les appels d'offres aux compagnies et après l'obtention des contrats je fais les suivis. Je réalise les demandes d'achat sur le logiciel GRM.

Je suis responsable du logiciel Octopus « service technique » servant à la gestion des requêtes et du logiciel PROPRE qui est utilisé au CMR depuis le mois de septembre dernier pour la gestion de l'hygiène et de la salubrité. Grâce à ce dernier, nous avons des critères officiels de qualité à respecter. Le logiciel PROPRE permet de faire la vérification aléatoire de l'état de la propreté des locaux.

Je distribue le travail à faire aux ouvriers de maintenance du CMR et je suis aussi une personne-ressource pour eux.

Qu'est-ce qui te motive dans ton travail?

Ce qui me motive ce sont les collègues de l'équipe des services techniques et celle des achats. Même si nous sommes deux équipes, nous n'en formons qu'une. J'aime l'ambiance de travail. C'est le « fun ». Les collègues, les préposées, les agentes administratives, les intervenants, faire affaire avec tout ce monde c'est plaisant. Il n'y a pas de routine dans ce travail. J'aime ce que je fais.

Quels sont tes défis quotidiens au CMR?

Mes défis, ce sont surtout les nombreux imprévus qui surviennent comme des dégâts d'eau par exemple. Si quelque chose était déjà planifiée, on doit pouvoir changer de cap rapidement quand survient un imprévu. C'est un peu ça les défis, c'est de savoir s'adapter face aux situations inattendues. Cette année a été la plus

importante que j'ai vue au CMR. Nous avons plusieurs projets à réaliser en même temps comme le système de géothermie et l'annexe au siège social, le nouveau point de service de Saint-Jean-sur-Richelieu, les travaux aux points de service de Granby et de Vaudreuil-Dorion, sans oublier les deux nouvelles unités de réadaptation fonctionnelle intensive (URFI) à Vaudreuil-Dorion et à Saint-Bruno-de-Montarville. Ce fut un grand défi pour moi.

Que fais-tu dans tes temps libres? As-tu une passion?

En plus de la chasse, j'aime faire du bateau, me trouver sur l'eau. Moi, il faut qu'il y ait un moteur. Tout ce qui est mécanique j'aime ça. J'adore faire du quatre roues quand je vais dans le Nord où j'ai une roulotte. C'est vraiment notre petit coin de paradis. C'est plaisant. On est sur le bord de l'eau. On fait de la pêche dans les petits lacs. C'est la nature, la tranquillité, le changement d'habitudes...

Comment tes amis et proches te décriraient en trois mots?

Comme étant calme probablement. Je dirais aussi qu'ils me décriraient comme une personne sincère et fidèle.

Comment t'es-tu senti lorsqu'on t'a remis le prix Distinction CMR 2010?

Je ne m'attendais pas à ça! Valérie Bélanger, la chef du fonctionnement et de l'entretien des installations, m'a dit : « Il faut que tu sois là. On a une réunion d'équipe. J'ai des bonnes nouvelles à annoncer. » Alors, elle a tout fait pour que je ne me rende compte de rien et que je ne me tienne pas près de la salle où on m'a remis le trophée. Lorsque je me dirigeais vers cette salle, j'ai vu François Blais (le directeur général) en cravate. La porte s'est ouverte et j'ai vu le trophée. Je n'avais vraiment

pas ça dans la tête jusqu'à ce que François Blais lise le texte de mise en candidature. J'ai allumé. La description me ressemblait. J'étais surpris et très content. C'est sûr que c'est valorisant de gagner ce prix.

Est-ce que tu aimerais saisir cette occasion pour dire un mot à tes collègues?

J'aimerais leur dire que si j'ai bien fait mon travail c'est en partie en raison du travail d'équipe. Si l'équipe n'était pas là, c'est sûr que ça n'irait pas aussi bien. On s'entraide. C'est tout le monde qui fait qu'on a une belle équipe, qu'on aime tous travailler ensemble et qu'on a du plaisir à le faire. En dehors de mon équipe, j'adore le fait que mon travail me permette de côtoyer tout le monde. Merci à vous tous!



De gauche à droite : Valérie Bélanger (chef du fonctionnement et de l'entretien des installations), Simon Ducasse (chef d'équipe et ouvrier de maintenance), Stéphane Leclerc (ouvrier de maintenance) et Yannick Labrie-Lussier (ouvrier de maintenance).

FONDATION DU CMR

Par **France Nelson**
Directrice de la Fondation du CMR

RÉSERVEZ LE 2 MAI PROCHAIN À VOTRE AGENDA...

Le 2 mai prochain se tiendra le Gala Fondation CMR lors duquel nous soulignerons le 20^e anniversaire du CMR. Le gala se tiendra à la salle L'Étoile du Quartier Dix30. Notre généreux

porte-parole, Mario Jean, animera de nouveau cette année cette édition spéciale du gala. Nous vous confirmerons les invités au cours des prochaines semaines.

Ne manquez pas de lire les prochains communiqués relatifs à cet événement.

GENEVIÈVE LABRANCHE : UN EFFET D'ENTRAÎNEMENT...

Le 3 octobre dernier avait lieu le Demi-marathon de Granby auquel Geneviève Labranche, physiothérapeute au point de service de Granby, a participé pour amasser des fonds pour la Fondation du CMR en parcourant le 20 km.

Quatre employées du CMR se sont jointes à elle en parcourant le 5 km : Valérie Poisson, ergothérapeute, Josée Arseneault, orthophoniste, Sylvie Leblond, agente administrative et Nathalie Archambault, ergothérapeute. Elles portaient toutes fièrement un chandail avec le logo de la Fondation du CMR et des commanditaires. Le petit Frédéric Pépin, âgé de 5 ans, devait les accompagner à bord de sa poussette adaptée. Il était bien installé et prêt pour la course, quand soudain, quelques secondes avant le départ, il se mit à pleurer et ne voulait plus partir... Les jeunes femmes ont tout de même fait leur course en ayant une pensée pour Frédéric.

Un autre jeune usager du CMR, Alex Ostiguy, accompagné de ses parents, devait courir le 1 km. Il était en forme et entraîné pour la course, mais lors du signal de départ, il a été incapable de courir. Il est resté avec ses parents pour encourager les participants des différentes courses.

En juin dernier, Madame Labranche avait parcouru le 20 km lors de l'événement le Tour de Lac Brome Merrell en poussant une jeune fille de 13 ans dans une poussette adaptée. La détermination de cette athlète au grand cœur a eu un effet d'entraînement au point de service de Granby et la Fondation est extrêmement fière d'être associée à ces deux activités qui ont permis de recueillir 1 400 \$.



Julie Wuyts (éducatrice spécialisée), Geneviève Labranche (physiothérapeute), Sylvie Leblond (agente administrative) et Frédéric Pépin.

La Direction du CMR et la Fondation se joignent à l'équipe de Granby pour féliciter de nouveau cette grande athlète et pour la remercier chaleureusement de cette généreuse initiative. Elles remercient également Valérie Poisson, Nathalie Archambault, Josée Arseneault, Sylvie Leblond, Frédéric Pépin et ses parents, Sabrina Girard, Karine Lavoie, Alex Ostiguy, les supporteurs, ainsi que tous les commanditaires de Geneviève Labranche.



De gauche à droite : Geneviève Labranche (physiothérapeute), David Beaudin, Valérie Poisson (ergothérapeute), Sylvie Leblond (agente administrative).
En bas : Josée Arseneault (orthophoniste)

DES NOUVEAUX ÉQUIPEMENTS POUR LE CMR

Le Service des aides techniques, le programme de conduite automobile et adaptation des véhicules, l'unité de réadaptation fonctionnelle intensive de Vaudreuil-Dorion et le programme de déficience motrice adulte de Saint-Hyacinthe ont reçu ou recevront bientôt des nouveaux équipements grâce à la Fondation du CMR.

Pour soutenir le CMR, le conseil d'administration de la Fondation a décidé d'octroyer un montant de 15 000 \$ pour l'achat d'équipements. La Fondation est heureuse d'offrir au CMR des systèmes élévateurs hydrauliques, un siège amovible pour la camionnette adaptée, un bain de paraffine et un vélo stationnaire avec dossier.

De la recherche de financement est en cours pour combler les besoins en équipements du CMR (près de 5 000 \$) et des usagers (près de 8 000 \$).

Pour ce faire, la Fondation a également soumis des demandes pour un montant d'environ 30 000 \$ à Opération Enfant Soleil et à la Fondation des Canadiens pour l'enfance.

CAMPAGNE DE LA RETENUE SUR LA PAIE

La Fondation tient sincèrement à remercier tous ceux et celles qui ont généreusement contribué à la campagne de la retenue sur la paie.

Les résultats de la campagne ne sont pas encore disponibles. Il nous fera plaisir de vous les transmettre bientôt.

Votre appui est important pour nous.

Nous sommes convaincus que les usagers et les employés du CMR sont les personnes les mieux placées pour comprendre et croire en l'existence de la Fondation. Que ce soit en assistant au Gala Fondation CMR, en

contribuant par une retenue sur la paie, en faisant un don, du bénévolat ou en organisant une activité de financement, vous appuyez la Fondation.

À VOUS TOUS MERCI!

COMMUNICATIONS

LE MONTÉRÉGIEN : CALENDRIER DES PARUTIONS POUR 2011

Le Montérégien paraît quatre fois par année, soit en mars, juin, septembre et décembre. Voici le calendrier des publications pour l'année 2011.

ÉDITION	DATE DE TOMBÉE	DISTRIBUTION
<i>Mars 2011</i>	24 janvier 2011	1 ^{er} mars 2011
<i>Juin 2011</i>	26 avril 2011	7 juin 2011
<i>Septembre 2011</i>	22 août 2011	27 septembre 2011
<i>Décembre 2011</i>	31 octobre 2011	29 novembre 2011

SAVIEZ-VOUS QUE...

Le 3 décembre est la **Journée internationale des personnes handicapées**. Cette Journée a été instaurée par l'Organisation des Nations Unies en 1992 pour sensibiliser la population à améliorer la situation des personnes handicapées.



BIENVENUE AUX NOUVEAUX EMPLOYÉS

LONGUEUIL

PROGRAMME JEUNESSE

MARIE-PIER GOYETTE
Travailleuse sociale
professionnelle



ÈVE LAFONTAINE
Neuropsychologue



LINDA MORIN
Agente
administrative,
classe 3



ELGA NG YU FAN
Agente
administrative,
classe 2



SAINT-BRUNO-DE-MONTARVILLE

DÉFICIENCE MOTRICE ET TRAUMATOLOGIE ADULTE

GENEVIÈVE DESNOYERS
Ergothérapeute



SAINT-HUBERT

DIRECTION DES RESSOURCES HUMAINES ET INFORMATIONNELLES

PATRICE CARON
Technicien en
informatique



DIRECTION DES RESSOURCES MATÉRIELLES ET TECHNIQUES

ALAIN BOURDIE
Technicien en
bâtiment



SAINT-HUBERT (SUITE)

PROGRAMME D'ACCÈS AUX TECHNOLOGIES ET AUX COMMUNICATIONS

YVES BOUDRIAS
Ergothérapeute



MANDY TELLIER
Orthophoniste



DÉFICIENCE AUDITIVE

GABRIELLE
HUDON-SICOTTE
Travailleuse sociale
professionnelle



KATHERINE RANDALL
Audiologiste



SAINT-HYACINTHE

DÉFICIENCE MOTRICE ADULTE

NATHALI LEFEBVRE
Travailleuse sociale
professionnelle



TRAUMATOLOGIE ADULTE

ISABELLE DUFORT
Physiothérapeute



DIANE LAFLEUR
Psychologue



SAINT-HYACINTHE (SUITE)

TRAUMATOLOGIE ADULTE

CAROLANNE
MATTARD-LABRECQUE
Ergothérapeute



VAUDREUIL-DORION

DÉFICIENCE MOTRICE ET TRAUMATOLOGIE ADULTE

PASCALE LAFRENIÈRE
Ergothérapeute



MAUREEN MACMAHON
Physiothérapeute



KATHY VALLÉE
Éducatrice
spécialisée



5300, chemin de Chambly
Saint-Hubert (Québec) J3Y 3N7

Téléphone : 450 676-7447
Télécopieur : 450 676-0047
Sans frais : 1 800 667-4369
ATS : 450 676-9841 ou
1 866 676-1411

Courriel : 16cmr@ssss.gouv.qc.ca
Site Web : www.cmrmonteregie.ca

Établissement agréé



CONSEIL QUÉBÉCOIS
D'AGRÈMENT

2007-2010